

จดหมายข่าว

ฉบับที่ 3



การเก็บค่าธรรมเนียมขยะมูลฝอย

๑. ผู้มีหน้าที่เสียค่าธรรมเนียมค่าขยะมูลฝอยยื่นเอกสาร
๒. เจ้าหน้าที่รับเรื่อง ตรวจสอบเอกสาร
๓. คำนวณค่าธรรมเนียมค่าขยะมูลฝอย
๔. ผู้มีหน้าที่เสียค่าธรรมเนียมค่าขยะมูลฝอยชำระเงินและรับใบเสร็จรับเงิน

การชำระค่าขยะมูลฝอย

- เดือนละ ๓๐ บาท หรือ ๓๖๐ บาท/ปี กำหนดชำระไม่เกินภายในวันที่ ๒๐ ของทุกเดือน

ภาษีบำรุงท้องที่

ที่ดิน หมายถึง พื้นที่ดิน รวมถึงภูเขาและแหล่งน้ำด้วย

เจ้าของที่ดิน หมายถึง บุคคลหรือคณะบุคคลซึ่งมีกรรมสิทธิ์ในที่ดิน (สำรวจใหม่) ผู้มีหน้าที่เสียภาษี ยื่นแบบแสดงรายการที่ดิน (ภ.บ.ท.) ภายในเดือนมกราคม (สำรวจใหม่ทุกกระยะ 4 ปี)

เสียภาษีภายใน เดือนมกราคม - เมษายน ของทุกปี หรือภายใน 30 วัน นับแต่วันที่ได้รับแจ้งประเมิน

คำนวณราคาปานกลางของที่ดินที่คณะกรรมการตีราคาปานกลางที่ดินกำหนดขึ้นเพื่อใช้ในการจัดเก็บภาษี X กับอัตราภาษี

เนื้อที่ดินเพื่อคำนวณภาษี (ไร่= เนื้อที่ครอบครอง-เนื้อที่ลดหย่อน) เนื้อที่ดินในเขตองค์การบริหารส่วนตำบล เนื้อที่ลดหย่อนไม่เกิน 3 ไร่

- เงินเพิ่มไม่เสียภาษีในกำหนด เสียเงินเพิ่ม ร้อยละ 2 ต่อเดือนของค่าภาษี

บทกำหนดโทษ

โทษทางแพ่ง

- *ไม่ยื่นแบบแสดงรายการ ภายใน เวลาที่กำหนดเสียเงินเพิ่มร้อยละ 10 ของภาษี
- *ยื่นแบบแสดงรายการ ไม่ถูกต้อง เสียเงินเพิ่มร้อยละ 5 ของค่าภาษี
- *แจ้งจำนวนเนื้อที่ดินไม่ถูกต้อง ให้เสียเงินเพิ่ม 1 เท่าของภาษี
- *ไม่ชำระภาษีภายในกำหนดเสียเงินเพิ่มร้อยละ 24 ต่อปี

โทษทางอาญา

- *พยายามหลีกเลี่ยงการเสียภาษีบำรุงท้องที่ โทษจำคุกไม่เกิน 6 เดือนหรือปรับไม่เกิน 2,000 บาท หรือทั้งจำทั้งปรับ
- *ไม่ยอมชี้เขตหรือไม่ยอมแจ้งจำนวนเนื้อที่ดินโทษจำคุก 1 เดือน หรือปรับไม่เกิน 1,000 บาท หรือทั้งจำทั้งปรับ
- *ขัดขวางเจ้าพนักงาน โทษจำคุกไม่เกิน 1 เดือน หรือปรับไม่เกิน 1,000 บาท
- *ผู้ใดฝ่าฝืนคำสั่งของเจ้าพนักงาน โทษจำคุกไม่เกิน 1 เดือน หรือปรับไม่เกิน 1,000 หรือทั้งจำทั้งปรับ

ภาษีโรงเรือนและที่ดิน

หมายถึง ภาษีที่จัดเก็บจากโรงเรือนหรือสิ่งปลูกสร้างอย่างอื่นกับที่ดิน ซึ่งใช้ต่อเนื่องกับโรงเรือนหรือสิ่งปลูกสร้างนั้น
โรงเรือน หมายถึง บ้าน ตึกแถว อาคาร ร้านค้า สำนักงาน บริษัท ธนาคาร โรงแรม โรงภาพยนตร์ โรงพยาบาล
โรงเรียน แพลต สนามมวย สนามม้า คลังสินค้า หอพัก ฯลฯ
ผู้มีหน้าที่เสียภาษีโรงเรือนและที่ดิน คือ เจ้าของทรัพย์สินนั้น ๆ ค่าภาษี ผู้เสียภาษีชำระภาษีปีละครั้ง ตามค่ารายปี
ของ ทรัพย์สิน ในอัตราร้อยละ 12.5 ต่อปี



ขั้นตอนการเสียภาษี

1. เจ้าของทรัพย์สิน ยื่นแบบแจ้งรายการทรัพย์สิน (แบบ ภ.ร.ด.2) ภายในเดือน กุมภาพันธ์ ของทุกปี
2. เจ้าหน้าที่จะทำการประเมินค่าภาษี
3. เสียภาษีภายใน 30 วัน นับถัดจากวันที่ได้รับแจ้งการประเมินหรือยื่นแบบ (ภายในเดือน มีนาคมของทุกปี)
4. หากไม่เสียภาษีภายในกำหนด ต้องเสียเงินเพิ่มดังนี้

เสียภาษีไม่เกิน 1 เดือน เสียเงินเพิ่มร้อยละ 2.5 ของค่าภาษีค้าง

เสียภาษีเกิน 1 เดือน แต่ไม่เกิน 2 เดือน เสียเงินเพิ่มร้อยละ 5 ของค่าภาษีค้าง

เสียภาษีเกิน 2 เดือน แต่ไม่เกิน 3 เดือน เสียเงินเพิ่มร้อยละ 7.50 ของค่าภาษีค้าง

เสียภาษีเกิน 3 เดือน แต่ไม่เกิน 3 เดือน เสียเงินเพิ่มร้อยละ 10 ของค่าภาษีค้าง

ภาษีป้าย

ความหมาย ป้ายแสดง ชื่อ ยี่ห้อ หรือเครื่องหมายในการประกอบการค้าเพื่อหารายได้ไม่ว่าจะแสดงหรือโฆษณาไว้ที่วัตถุใด ๆ ด้วยอักษร ภาพ เครื่องหมาย

ผู้มีหน้าที่เสียภาษีป้าย คือ

1. เจ้าของป้าย
2. ผู้ครอบครองป้าย หรือ เจ้าของที่ดิน ที่ป้ายนั้นติดตั้งอยู่

การคำนวณพื้นที่ป้าย อัตราค่าภาษีป้าย

ป้ายที่มีขอบเขต คำนวณดังนี้

ส่วนกว้างที่สุด x ส่วนยาวที่สุดของป้ายนั้น

ป้ายที่ไม่มีขอบเขต คำนวณดังนี้ ให้ถือตัวอักษรภาพที่อยู่ริมสุดเป็นขอบเขตเพื่อกำหนดส่วนกว้างที่สุด ยาวที่สุด

อัตราภาษีป้าย แบ่งเป็น 3 อัตรา

ลักษณะ	ราคา (บาท)
1. อักษรไทยล้วน	3/500 ตร.ชม.
2. อักษรไทยปนอักษรต่างประเทศ/ภาพ/ เครื่องหมาย	20/500 ตร. ชม.
3. ป้ายที่ไม่มีอักษรไทย หรืออักษรไทยอยู่ใต้หรือ ต่ำกว่าอักษรต่างประเทศ	40/500 ตร.ชม.
ป้ายใดที่เสียต่ำกว่า 200 บาท ให้เสีย 200 บาท	

การคำนวณภาษีป้าย ให้คำนวณโดยนำพื้นที่ป้าย คูณด้วยอัตราภาษีป้าย เช่น ป้ายที่ต้องเสียภาษีมีพื้นที่ 10,000 ตร.ชม.
เป็นป้าย ประเภทที่ 2 เสียภาษี ดังนี้

$$10,000 / 500 \times 20 = 400 \text{ บาท}$$

ขั้นตอนการชำระภาษี

1. ยื่นแบบแสดงรายการภาษีป้าย (ภป.1) พร้อมหลักฐานภายใน เดือนมีนาคม ของทุกปี

2. พนักงานเจ้าหน้าที่ประเมินค่าภาษีป้าย
3. เสียภาษีป้ายภายใน 15 วัน นับแต่วันที่ได้รับการประเมิน
4. ไม่เสียภาษีภายในกำหนด เสียเงินเพิ่มร้อยละ 2 ต่อเดือนของค่าภาษีป้าย

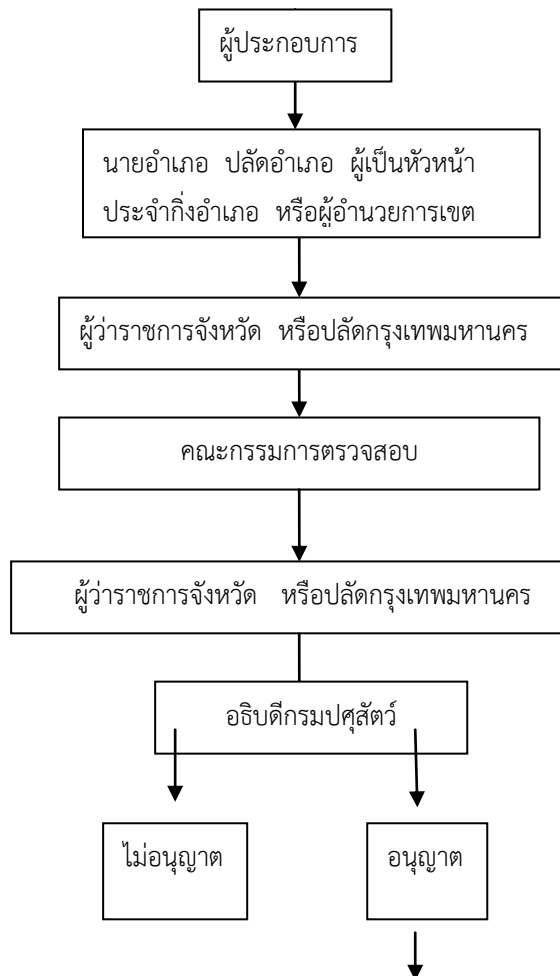
บทกำหนดโทษ

ไม่ยื่นแบบแสดงรายการภาษีป้าย (ภ.ป.1) ปรับตั้งแต่ 5,000-10,000 บาท (มาตรา35)
 แจ้งข้อความเท็จเพื่อหลีกเลี่ยงการเสียภาษีต้องระวางโทษจำคุกไม่เกิน 1 ปี หรือปรับตั้งแต่ 5,000-50,000 บาท
 หรือทั้งจำทั้งปรับ (มาตรา 34)

การจัดเก็บอากรการฆ่าสัตว์ ค่าธรรมเนียมโรงฆ่าสัตว์และค่าธรรมเนียมโรงพักสัตว์

ขั้นตอน การขออนุญาตตั้งโรงฆ่าสัตว์โรงพักสัตว์ และการฆ่าสัตว์

ออกหนังสือ
 แจ้งคำสั่งไม่
 อนุญาต
 พร้อมด้วย
 เหตุผล



แนวทางปฏิบัติในการควบคุมการฆ่าสัตว์และจำหน่ายเนื้อสัตว์

1. สัตว์ ที่แจ้งการฆ่าสัตว์และจำหน่ายเนื้อจะต้องไม่ใช่สัตว์ป่า ให้หมายความเฉพาะ โค กระบือ แพะ แกะ สุกร และสัตว์อื่นตามที่กำหนดในกฎกระทรวง ได้แก่ เป็ด ไก่ ห่าน
2. โรงพักสัตว์ หมายความว่า สถานที่พักสัตว์ หรือกักสัตว์ก่อนทำการฆ่า ให้เป็นไปตามเกณฑ์มาตรฐานโรงพักสัตว์ที่กำหนด
3. โรงฆ่าสัตว์ หมายความว่า สถานที่ที่กำหนดให้ทำการฆ่าสัตว์ ให้เป็นไปตาม กฎกระทรวง ฉบับที่ 5
4. พนักงานตรวจโรคสัตว์ หมายความว่า สัตวแพทย์ หรือบุคคลอื่นผู้ซึ่งอธิบดีกรมปศุสัตว์ หรือราชการส่วนท้องถิ่นแต่งตั้งให้มีอำนาจหน้าที่ตรวจโรคซึ่งมีในสัตว์หรือเนื้อสัตว์ ดังนี้
 - 4.1 ตรวจโรคสัตว์ภายใน 24 ชั่วโมง ก่อนทำการฆ่า หากจำเป็นต้องกักสัตว์ไว้เกินกว่า 24 ชั่วโมงให้ตรวจซ้ำอีกครั้งก่อนทำการฆ่า และลงบันทึกผลการตรวจในแบบรายงานผลการตรวจโรคสัตว์ก่อนฆ่า
 - 4.2 ตรวจโรคเนื้อสัตว์หลังการฆ่า แล้วบันทึกผลการตรวจในแบบรายงานผลการตรวจเนื้อสัตว์หลังการฆ่า นำส่งพนักงานเจ้าหน้าที่ก่อนประทับตรารับรองให้จำหน่ายเนื้อสัตว์
 - 4.3 ตรวจโรคเนื้อสัตว์ที่ตายเอง แล้วบันทึกผลการตรวจในแบบรายงานผลการตรวจเนื้อสัตว์หลังการฆ่า นำส่งพนักงานเจ้าหน้าที่พิจารณาก่อนประทับตรารับรองให้จำหน่ายเนื้อสัตว์การแต่งตั้งพนักงานตรวจโรคสัตว์ควรพิจารณาคุณสมบัติ ดังนี้
 - ก) เป็นผู้มีความรู้เกี่ยวกับโรคสัตว์ที่สามารถติดต่อทางอาหาร หรือได้รับปริญญาสัตวแพทยศาสตรบัณฑิต หรือประกาศนียบัตรวิชาชีพ สาขาสัตวแพทย์
 - ข) มีสุขภาพดี ไม่เป็นโรคที่อาจติดต่อผ่านทางอาหาร
5. พนักงานเจ้าหน้าที่ หมายความว่า ผู้ซึ่งรัฐมนตรีว่าการกระทรวงเกษตรและสหกรณ์ อธิบดีกรมปศุสัตว์ หรือราชการส่วนท้องถิ่นแต่งตั้งให้ปฏิบัติการตามพระราชบัญญัตินี้ มีอำนาจหน้าที่ดังนี้
 - 5.1 รับคำขออนุญาตตั้งโรงพักสัตว์ โรงฆ่าสัตว์และการฆ่าสัตว์
 - 5.2 ตรวจสอบหลักฐานและดำเนินการตามกฎกระทรวงเกี่ยวกับการขออนุญาตตั้งโรงพักสัตว์ โรงฆ่าสัตว์ และการฆ่าสัตว์
 - 5.3 รับแจ้งการฆ่าสัตว์ เก็บค่าอากร ค่าธรรมเนียมโรงฆ่าสัตว์และโรงพักสัตว์ ออกหลักฐานการรับแจ้งเป็นหนังสือแก่ผู้ประสงค์จะฆ่าสัตว์ ตามมาตรา 15 แห่งพระราชบัญญัตินี้
 - 5.4 ตรวจสอบโรงพักสัตว์ โรงฆ่าสัตว์ และการฆ่าสัตว์ (กฎกระทรวงฉบับที่ 5) และการแสดงใบอนุญาต (มาตรา 13) ให้เป็นไปตามกฎหมาย
 - 5.5 ตรวจสอบการนำสัตว์ เข้าโรงพักสัตว์ โรงฆ่าสัตว์ และการนำสัตว์ หรือเนื้อสัตว์ ออกจากโรงฆ่าสัตว์ ตามมาตรา 20 21 และ 24 แห่งพระราชบัญญัตินี้
 - 5.6 ตรวจสอบการฆ่าสัตว์ นอกโรงฆ่าสัตว์ ตามมาตรา 22 ให้เป็นไปตามกฎกระทรวง
 - 5.7 ตรวจสอบรายงานการตรวจโรคสัตว์ก่อนการฆ่าสัตว์ ของพนักงานตรวจโรคสัตว์
 - 5.8 ตรวจสอบรายงานผลการตรวจสอบเนื้อสัตว์ หลังการฆ่า หรือเนื้อสัตว์ของสัตว์ที่ตายเอง หรือที่มีได้ถูกฆ่าตามพระราชบัญญัตินี้
 - 5.9 ตรวจสอบประทับตรารับรองให้จำหน่ายเนื้อสัตว์ที่ผ่านการตรวจโรคจากพนักงานตรวจโรคสัตว์ โดยประทับตรารับรอง
 - 5.10 เก็บค่าอากรการฆ่าสัตว์ ค่าธรรมเนียมโรงฆ่าสัตว์ ค่าธรรมเนียมโรงพักสัตว์ ค่าธรรมเนียมการประทับตรารับรองให้จำหน่ายเนื้อสัตว์ ค่าธรรมเนียมการประทับตราให้จำหน่ายเนื้อสัตว์ของสัตว์ที่ตายเอง
 - 5.11 ตรวจสอบผู้จำหน่ายเนื้อสัตว์มิให้จำหน่ายหรือมีไว้เพื่อจำหน่ายเนื้อสัตว์ที่ถูกฆ่า โดยมิได้มีการแจ้งตามมาตรา 15

วรรคหนึ่ง

เนื้อสัตว์ดังต่อไปนี้ หากผู้ใดจำหน่ายหรือมีไว้จำหน่าย ถือว่าไม่ชอบด้วยกฎหมาย

(ก) เนื้อสัตว์ของสัตว์ที่ไม่แจ้งการฆ่าสัตว์ให้ถูกต้องตามกฎหมาย

(ข) เนื้อสัตว์ทั้งตัว ครึ่งตัวหรือทั้งขาของสัตว์ที่ไม่มีใบกำกับเนื้อสัตว์

(ค) เนื้อสัตว์ทั้งตัว ครึ่งตัว หรือทั้งขา ของสัตว์ที่ไม่มีตราประทับรับรองให้จำหน่ายเนื้อสัตว์ได้

5.12 เป็นผู้เสียหายในการแจ้งความ ร้องทุกข์ เพื่อดำเนินคดีแก่บุคคลผู้กระทำความผิดกฎหมายหรือฝ่าฝืนต่อข้อบัญญัติตามพระราชบัญญัตินี้

6.การหยุดทำการฆ่าสัตว์ในวันพระและวันสำคัญ

1. วันโกนหรือวันก่อนวันพระหนึ่งวัน นับตั้งแต่วันที่ 08.00 นาฬิกา จนถึงเวลา 24.00 นาฬิกา
2. วันพระ นับตั้งแต่วันที่ 00.01 นาฬิกา จนถึงเวลา 24.00 นาฬิกา
3. วันสำคัญทางพุทธศาสนาที่ไม่ตรงกับวันพระ คือ วันเข้าพรรษา นับตั้งแต่วันที่ 00.01 นาฬิกา จนถึงเวลา 24.00 นาฬิกา
4. วันเฉลิมพระชนมพรรษาพระบาทสมเด็จพระเจ้าอยู่หัว และวันเฉลิมพระชนมพรรษาสมเด็จพระนางเจ้าฯ พระบรมราชินีนาถ นับตั้งแต่วันที่ 00.01 นาฬิกา จนถึงเวลา 24.00 นาฬิกา



✧ ผู้มีหน้าที่จดทะเบียนพาณิชย์ ✧

ผู้มีหน้าที่จดทะเบียนพาณิชย์ คือ บุคคลธรรมดาคนเดียว หรือหลายคน (ห้างหุ้นส่วนสามัญ)หรือนิติบุคคล รวมทั้งนิติบุคคลที่ตั้งขึ้นตามกฎหมาย ต่างประเทศที่มาตั้งสำนักงานสาขาในมีหน้าที่จดทะเบียนพาณิชย์ คือ บุคคลธรรมดาประเทศไทยซึ่งประกอบกิจการอันเป็นพาณิชย์กิจตามที่กระทรวงพาณิชย์กำหนด

๓ กิจการที่ต้องจดทะเบียนพาณิชย์

รัฐมนตรีว่าการกระทรวงพาณิชย์ได้ออกประกาศให้ผู้ประกอบกิจการดังต่อไปนี้ ต้องจดทะเบียนพาณิชย์ คือ

1. ผู้ประกอบกิจการโรงสีข้าวและโรงเลื่อยที่ใช้เครื่องจักร
2. ผู้ประกอบกิจการขายสินค้าไม่ว่าอย่างใด ๆ อย่างเดียวหรือหลายอย่าง คิดรวมทั้งสิ้นในวันหนึ่งขายได้เป็นเงินตั้งแต่ 20 บาทขึ้นไป หรือมีสินค้าดังกล่าวไว้เพื่อขายมีค่ารวมทั้งสิ้นเป็นเงินตั้งแต่ 500 บาทขึ้นไป
3. นายหน้าหรือตัวแทนค้าต่างซึ่งทำการเกี่ยวกับสินค้าไม่ว่าอย่างใด ๆ อย่างเดียวหรือหลายอย่างก็ตาม และสินค้านั้นมีค่ารวมทั้งสิ้นในวันหนึ่งวันใดเป็นเงินตั้งแต่ 20 บาท ขึ้นไป
4. ผู้ประกอบกิจการหัตถกรรมหรืออุตสาหกรรมไม่ว่าอย่างใด ๆ อย่างเดียวหรือหลายอย่างก็ตาม และขายสินค้าที่ผลิตได้คิดราคารวมทั้งสิ้นในวันหนึ่งวันใดเป็นเงินตั้งแต่ 20 บาทขึ้นไปหรือในวันหนึ่งวันใดมีสินค้าที่ผลิตได้มีค่ารวมทั้งสิ้นเป็นเงินตั้งแต่ 500 บาทขึ้นไป
5. ผู้ประกอบกิจการขนส่งทางทะเล การขนส่งโดยเรือกลไฟ หรือเรือยนต์ประจำการ การขนส่งโดยรถไฟ การขนส่งโดยรถราง การขนส่งโดยรถยนต์ประจำทาง การขายทอดตลาด การรับซื้อขายที่ดิน การให้กู้ยืมเงิน การรับแลกเปลี่ยนหรือซื้อขายเงินตราต่างประเทศ การซื้อหรือขายตัวเงิน การธนาคาร การทำโรงรับจำนำ และการทำโรงแรม
6. ขาย ให้เช่า ผลิต หรือรับจ้างผลิตแผ่นซีดี แอปบันทึก วิดีทัศน์ แผ่นวีดิทัศน์ดีวีดีหรือแผ่นวีดิทัศน์ระบบดิจิทัล เฉพาะที่เกี่ยวกับการบันเทิง
7. ขายอัญมณีหรือเครื่องประดับซึ่งประดับด้วยอัญมณี
8. ซื้อขายสินค้าหรือบริการโดยวิธีการใช้สื่ออิเล็กทรอนิกส์ผ่านระบบเครือข่ายอินเทอร์เน็ต
9. การให้บริการเครื่องคอมพิวเตอร์เพื่อใช้อินเทอร์เน็ต
10. การให้บริการฟังเพลงและร้องเพลงโดยคาราโอเกะ
11. การให้บริการเครื่องเล่นเกมส์
12. การให้บริการตู้เพลง

😊 ค่าธรรมเนียมการจดทะเบียนพาณิชย์😊

1. จดทะเบียนพาณิชย์ใหม่ 50 บาท
2. จดทะเบียนเปลี่ยนแปลงรายการจดทะเบียนครั้งละ 20 บาท
3. จดทะเบียนเลิกประกอบพาณิชย์กิจ 20 บาท

- 4.ขอให้ออกใบแทนใบทะเบียนพาณิชย์ฉบับละ30 บาท
- 5.ขอตรวจเอกสารเกี่ยวกับการจดทะเบียนพาณิชย์ครั้งละ 20 บาท
- 6.ขอให้เจ้าหน้าที่คัดสำเนาและรับรองสำเนาเอกสารฉบับละ 30 บาท

๓ เอกสารที่ใช้ประกอบการขอขึ้นทะเบียนพาณิชย์

- ☀ สำเนาทะเบียนบ้านพร้อมถ่ายเอกสารจำนวน1 ใบ
- ☀ บัตรประจำตัวประชาชน จำนวน 1 ใบ
- ☀ สัญญาเช่าบ้าน (กรณีเช่าบ้าน)
- ☀ หนังสือยินยอมให้ใช้สถานที่

๓ กำหนดระยะเวลาการจดทะเบียนพาณิชย์

- ☀ จดทะเบียนพาณิชย์ใหม่ ต้องจดทะเบียนภายใน 30 วันนับแต่เริ่มประกอบกิจการ
 - ☀ การเปลี่ยนแปลงรายการที่จดทะเบียนไว้ตาม (1) ต้องจดทะเบียนภายใน 30 วัน นับแต่วันที่มีการเปลี่ยนแปลง
 - ☀ เลิกประกอบกิจการ ต้องจดทะเบียนภายใน 30 วัน นับแต่วันที่เลิกประกอบกิจการ
 - ☀ ใบทะเบียนพาณิชย์สูญหายต้องยื่นขอใบแทนภายใน 30 วัน นับแต่สูญหาย
- ให้ประชาชนไปชำระภาษีได้ที่

องค์การบริหารส่วนตำบลท่าช้าง กองคลัง เลขที่ 61/2 หมู่ที่ 3 ตำบลท่าช้าง
อำเภอบ้านลาด จังหวัดเพชรบุรี โทร/โทรสาร 0-3249-1455 หรือสามารถดูรายละเอียดได้ที่
[www. Tha-thang.go.th](http://www.Tha-thang.go.th)